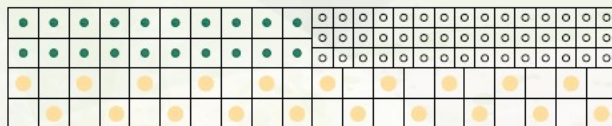


PROPUESTA DE ROTACIÓN DE CULTIVOS POR GRUPOS DE FAMILIAS

SIEMBRA DE OTOÑO/INVIERNO

GUISANTE

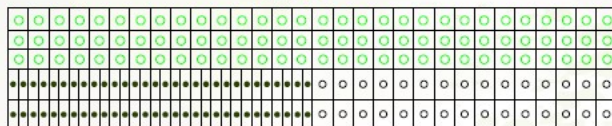
HABA



COL / COLIFLOR / BRÓCOLI / LOMBARDA

1 LEGUMINOSAS
y CRUCÍFERAS

LECHUGA



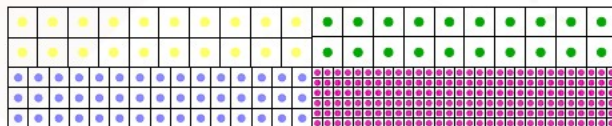
ESPINACA

ACELGA / REMOLACHA

2 COMPUESTAS
QUENOPODIÁCEAS
y CUCURBITÁCEAS

HINOJO

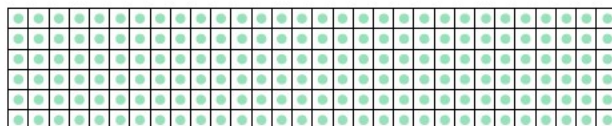
APIO



PUERRO / CEBOLLA

AJO

3 UMBELÍFERAS
y LILIÁCEAS

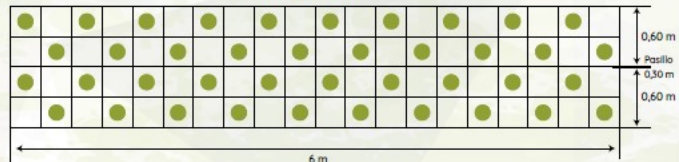


ABONO VERDE

4 SOLANÁCEAS

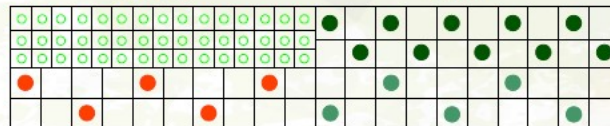
SIEMBRA DE PRIMAVERA/VERANO

JUDÍA VERDE



LECHUGA

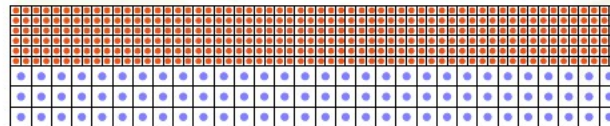
PEPINO



CALABAZA

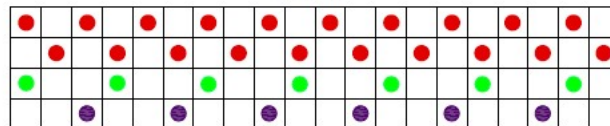
CALABACÍN

ZANAHORIA



CEBOLLA

TOMATE



PIMIENTO Y BERENJENA

En este ejemplo se muestra una rotación de cultivos basada en la alternancia de hortalizas diferentes para cada temporada, y cada año, en un mismo suelo, asociando o combinando familias de plantas compatibles entre sí. Para ello hemos tenido en cuenta los siguientes criterios: no repetir familias de plantas en el mismo suelo en años consecutivos, además de combinar familias de plantas compatibles entre sí, plantas con diferente parte aprovechable y con distinta profundidad de raíz. Con estas rotaciones y asociaciones conseguimos importantes beneficios para el huerto como mejorar la fertilidad del suelo y aumentar la resistencia de los cultivos a plagas y enfermedades.

Esta propuesta de rotación se plantea para un ciclo de 4 años en 4 bancales, con unas dimensiones de 6 metros de largo y 1,50 metros de ancho, formado por dos zonas de cultivo de 60 cm y un pasillo intermedio de 30 cm que permite acceder desde el interior del bancal a todas las zonas de cultivo sin pisar el suelo ([consulta ficha "Huerto en bancales adaptados"](#)).

A continuación se detallan los cultivos para cada bancal y los detalles de rotaciones y asociaciones realizadas según los criterios anteriormente mencionados.

Bancal 1

Asociamos especies de la familia Leguminosas (haba, guisante, judía verde) con especies de la familia Crucíferas (col, coliflor, brócoli, lombarda), son familias compatibles entre sí y de distinta parte aprovechable y diferente profundidad de raíz.

En otoño/invierno asociamos Leguminosas de invierno (haba, guisante) con Crucíferas de invierno (col, coliflor, brócoli, lombarda).

En primavera/verano sustituimos los cultivos de otoño/invierno por especies de estas familias de primavera/verano. Como no cultivamos Crucíferas en verano, en su lugar ocupamos el bancal completo con Leguminosas de verano (judía verde).

Bancal 2

Asociamos especies de la familia Compuestas (lechuga, escarola) con especies de la familia Quenopodiáceas (espinaca, acelga, remolacha) y con especies de la familia Cucurbitáceas (calabacín, calabaza, pepino), familias que cumplen los requisitos de compatibilidad.

En otoño/invierno asociamos Compuestas de invierno (lechuga, escarola) con Quenopodiáceas (espinaca, acelga, remolacha), ya que en esta época no se cultivan Cucurbitáceas.

En primavera/verano asociamos Compuestas de verano (lechuga) con Cucurbitáceas (calabacín, calabaza, pepino), ya que en verano no se cultivan Quenopodiáceas.

Bancal 3

Asociamos especies de la familia Umbelíferas (zanahoria, apio, hinojo) con especies de la familia Liliáceas (ajo, cebolla y puerro), también compatibles entre sí, según los criterios que hemos comentado.

En otoño/invierno asociamos Umbelíferas de invierno (apio, hinojo) con Liliáceas de invierno (cebolla, puerro y ajo). Los ajos se recolectarán en junio y en su lugar pondremos cebolla de verano.

En primavera/verano asociamos Umbelíferas de verano (zanahoria) con Liliáceas de verano (cebolla de verano). La zanahoria la sembraremos en verano pero iremos recolectándola a lo largo del invierno.

Bancal 4

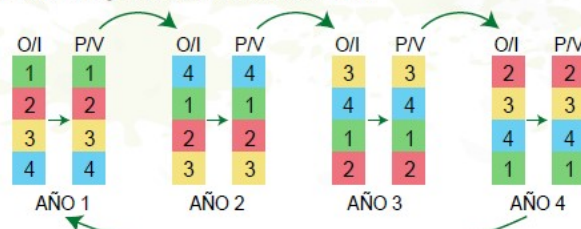
Este bancal corresponde a la familia de Solanáceas (tomate, pimiento, berenjena), cultivos típicos de primavera/verano y muy exigentes en nutrientes.

Para atender esta demanda de nutrientes, previamente en otoño/invierno sembramos abono verde (lenteja, veza, altramuç, avena) con el objetivo de enriquecer el suelo antes de la plantación de Solanáceas en la temporada de primavera/verano.

Cultivo	Distancia lineal entre plantas (cm)	Nº de plantas	
		3 metros lineales	6 metros lineales
Guisante	30	10	20
Haba	20	15	30
Col, coliflor, brócoli, lombarda	60	5	10
Judía verde	60	5	10
Lechuga	20	15	30
Espinaca	10	30	60
Acelga, remolacha	20	15	30
Calabaza, calabacín	100	2-3	5-6
Pepino	60	5	10
Hinojo, apio	30	10	20
Puerro, cebolla	20	15	30
Ajo	10	30	60
Zanahoria	10	30	60
Abono verde	A voleo	-	-
Tomate	60	5	10
Pimiento, Berenjena	90	3-4	6-7

Detalle de la secuencia de rotaciones

El primer año hemos cultivado en cada bancal tanto las variedades de otoño/invierno (O/I) como las de primavera/verano (P/V) del ejemplo. En el segundo año rotamos las familias de forma que las del bancal 1 pasan al 2, las del 2 al 3, las del 3 al 4 y las del 4 al 1, con sus respectivas temporadas de otoño/invierno y primavera/verano. Así continuaremos durante 4 años hasta que en el 5º año se repite la situación inicial y comenzamos una nueva secuencia.



Además de las hortalizas, en el huerto cultivamos otras plantas auxiliares (tomillo, albahaca, tagetes, lavanda...) y colocamos elementos complementarios, como hotel de insectos, cajas nido, estanque o espiral de aromáticas que favorecen la biodiversidad y son indispensables para alcanzar el equilibrio y la autosuficiencia de nuestro huerto.

Para los cultivos plurianuales como fresa, espárrago o alcachofa, destinaremos otros bancales diferentes. Estos cultivos requieren permanecer más de una temporada en el suelo para desarrollarse en su totalidad por lo que no son compatibles con el manejo de los cultivos de temporada. Tampoco incluimos la patata por su particular sistema de cultivo y ciclo productivo.